

2019 年肇庆市气候公报

Zhaoqing Climate Bulletin 2019



广东省肇庆市气象局
2020 年 3 月

目 录

摘要.....	4
一、基本气候状况.....	4
1、气温偏高.....	4
2、降水正常略偏多，但阶段性变化明显.....	5
3、日照时数南多北少.....	5
4、风向、风速.....	6
二、2019 年气象灾害概述.....	7
1、暴雨.....	7
2、热带气旋.....	7
3、高温.....	7
4、低温.....	8
5、干旱.....	8
三、2019 年重大天气气候事件.....	8
1、最暖春节.....	8
2、汛期提前报到.....	8
3、汛期强对流天气频繁.....	8
4、4.19 暴雨致局地洪涝.....	9
5、7 月上旬强降水导致西江水位超警戒.....	9
6、初台晚，台风影响较小.....	9
7、火热 2019 年.....	10
8、秋冬严重连旱，冬季降水创新低.....	10
9、最高级别森林火险预警长挂.....	11
10、最暖冬季.....	11
四、2019 年气候影响评价.....	11
1、气候与农业.....	11

2、气候与旅游.....	12
3、气候与健康.....	13
4、气候与交通.....	13
5、气候与供电.....	13
6、气候与环境.....	14
7、气候与市场.....	14
8、气候与消防.....	14
五、2020年气候趋势展望.....	15
附录一 名词注解.....	16
附录二 肇庆气候公报统计说明.....	17
附录三 肇庆市各县（市、区）2019年气象要素统计表.....	18

2019年肇庆市气候公报

摘要

2019年肇庆市属一般气候年景。年平均气温偏高，降雨量正常略偏多，阶段性变化明显。全年天气气候总体特征表现为：气温高，高温天气多；降水正常略偏多，但阶段性变化明显；开汛早，汛期强对流天气频发，龙舟水南多北少，局部洪涝重；初台晚，台风影响较小；秋冬干燥少雨，气象干旱发展。强对流、暴雨、高温、热带气旋、干旱是2019年影响肇庆市的主要气象灾害，其中台风“白鹿”对我市造成了严重影响。

一、基本气候状况

1、气温偏高

2019年，根据我市6个国家气象观测站的资料统计，全市年平均气温22.2℃，较常年偏高0.6℃。各县（市、区）年平均气温为21.5~23.2℃，较常年偏高0.3~0.7℃。全市月平均气温2~4月、12月较常年偏高1.1~1.9℃，其中2月，德庆、广宁、四会、高要同比显著偏高2.2~2.8℃；1月、6月、11月较常年偏高0.6~0.8℃；5月、8~9月较常年偏低0.5~0.8℃；7月、10月与常年基本持平。全市平均年积温8060.6℃，比常年偏高333.5℃。

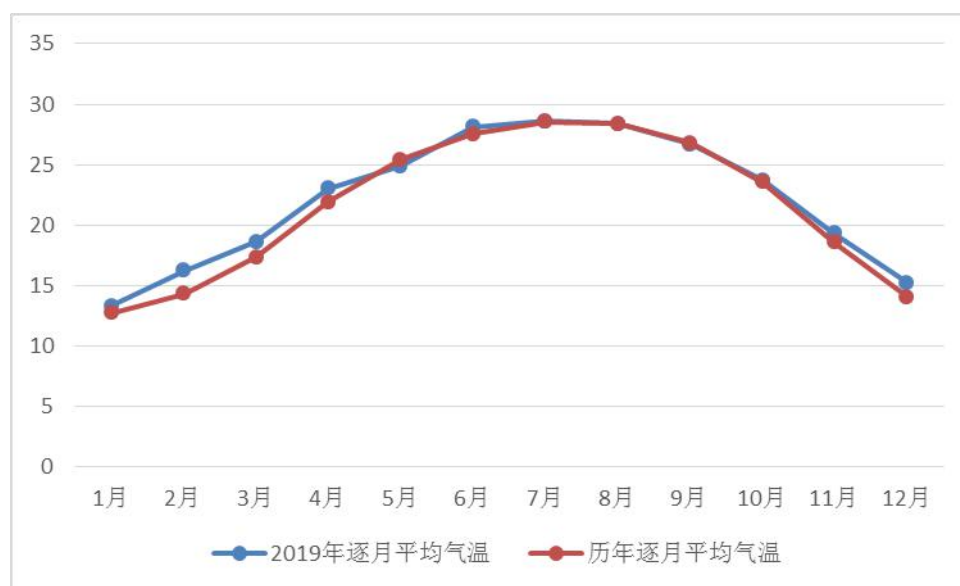


图1 2019年肇庆市逐月平均气温变化图（单位：℃）

2、降水正常略偏多，但阶段性变化明显

2019年，根据我市6个国家气象观测站的资料统计，全市年平均降水量1716.5毫米，比常年略偏多。各县（市、区）年降水量1356.0~2108.6毫米，其中广宁、四会同比偏多1~2成，德庆同比偏少1成，其余各地同比大致持平。年内降水时空分布明显不均，1月显著偏少近9成，2~4月显著偏多5~9成，5~12月除8月受台风影响降水偏多6成外，其余各月降水均偏少，其中10~12月温高雨少，降水显著偏少7成~1倍，气象干旱持续发展。

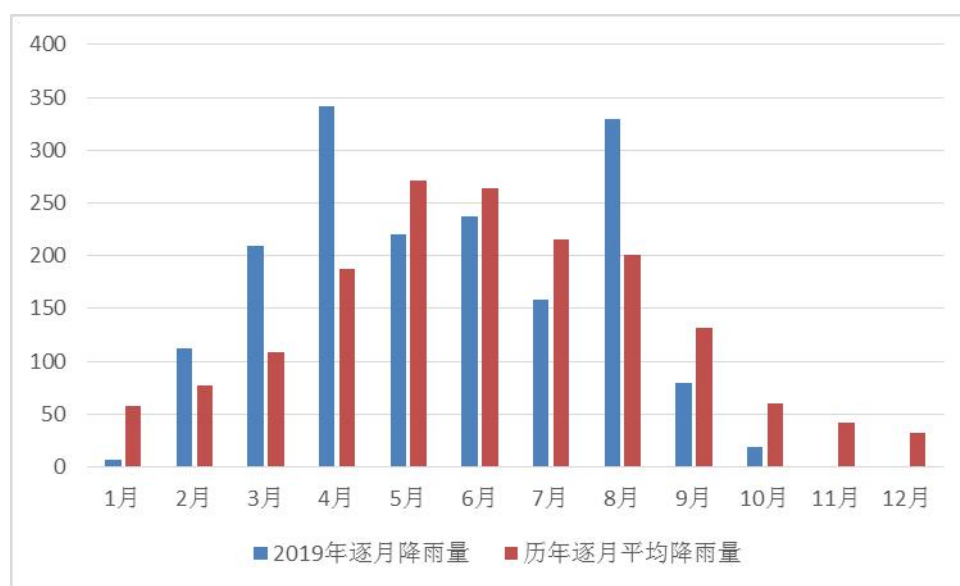


图2 2019年肇庆市逐月降雨量变化图（单位：毫米）

3、日照时数南多北少

根据我市6个国家气象观测站的资料统计，2019年肇庆市年平均日照时数为1638.5小时，同比正常略偏多。各县（市、区）日照时数1489.7~1716.6小时，其中四会与常年基本持平，怀集、广宁偏少65~110小时，封开、德庆、高要偏多50~90小时，呈现南多北少的分布。1~8月的各月日照时数与历史同期接近或偏少，9~12月则偏多，其中9月和11月皆偏多4成左右。

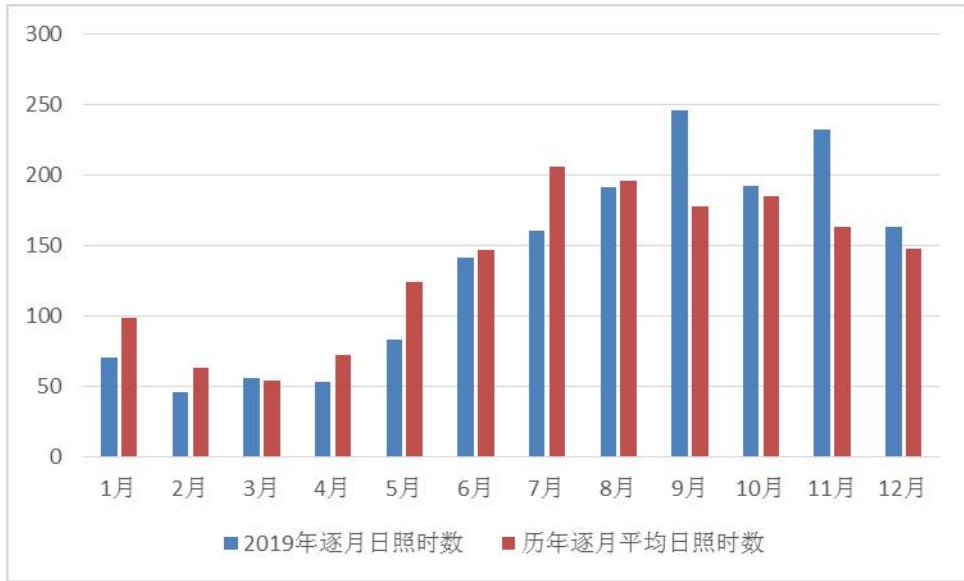


图3 2019年肇庆市逐月日照时数变化图 (单位: 小时)

4、风向、风速

根据我市6个国家气象观测站的资料统计,2019年肇庆市年平均风速为1.8米/秒;肇庆城区(以高要区观测站为准)年平均风速为2.1米/秒,主导风向为东北风,风向频率为13%,平均风速2.7米/秒。

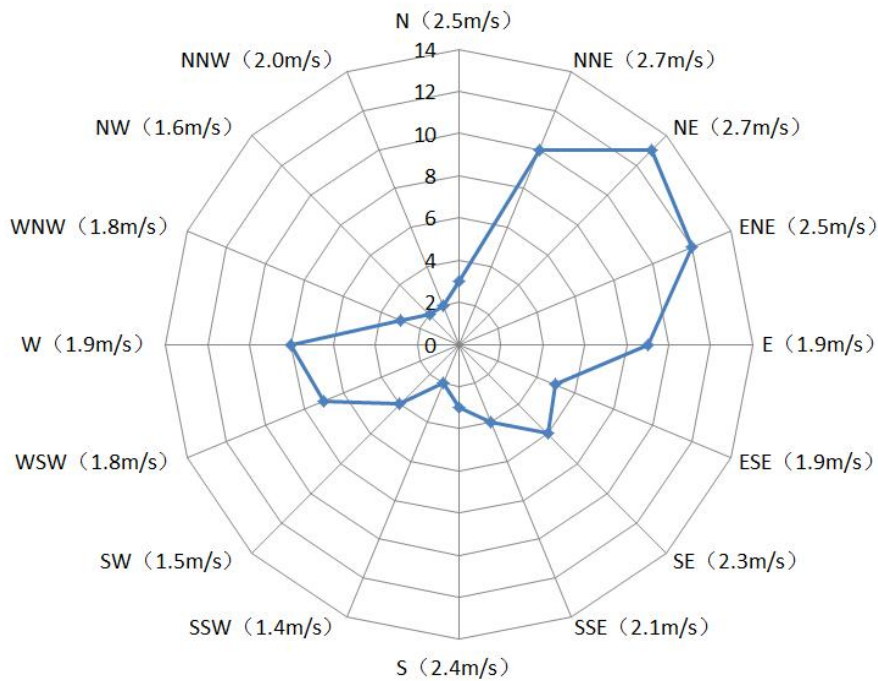


图4 2019年高要测站风速风向频率玫瑰图 (单位: %)

二、2019 年气象灾害概述

1、暴雨

2019 年全市共出现暴雨 29 站日，较常年偏少 5 站日；汛期（3 月 9 日-9 月 30 日）出现暴雨 28 站日，较常年同期偏少 3 站日。3 月 9 日肇庆正式开汛，较常年（4 月 8 日）显著偏早近一个月。汛期全市平均降水量 1485.4 毫米，较常年略偏多 9%；汛期内共出现了 20 次强降水和强对流天气过程。

2、热带气旋

2019 年，西北太平洋和南海共有 29 个台风（中心附近最大风力 ≥ 8 级）生成，生成个数较常年(26 个)偏多 3 个。年内有两个台风（热带风暴“韦帕”、强热带风暴“白鹿”）登陆或严重影响广东，较常年（5.3 个）偏少 3.3 个。初台“韦帕”于 8 月 1 日登陆湛江，较常年偏晚一个多月。影响我市的台风有 3 个，分别为 1907 号台风“韦帕”（热带风暴级）、1911 号台风“白鹿”（强热带风暴级）和 1914 号台风“剑鱼”（热带风暴级，未登陆广东），其中 8 月下旬台风“白鹿”对我市造成严重影响。



图 5 2019 年影响肇庆的热带气旋路径图

3、高温

2019 年全市平均高温日数(日最高气温 $\geq 35^{\circ}\text{C}$)为 47.2 天，较常年偏多 20.7 天，位居历史第一位；各县（市、区）高温日数为 39~62 天，四会、德庆高温日数超过 50 天。

4、低温

2019年，肇庆市低温天气出现在1月和12月；全市平均低温日数（日最低气温 $\leq 5^{\circ}\text{C}$ ）为5.3天，较常年显著偏少近7天。

5、干旱

10月中旬到年底，肇庆各县（市、区）连续无降水日数德庆、高要为69~70天，其余地区也达到51~56天。我市大部出现重度气象干旱，南部部分地区达特旱。

三、2019年重大天气气候事件

1、最暖春节

2019年春节期间（除夕-年初六）肇庆市平均气温 19.6°C ，较历史春节同期显著偏高 6.1°C ，为1954年以来最高。

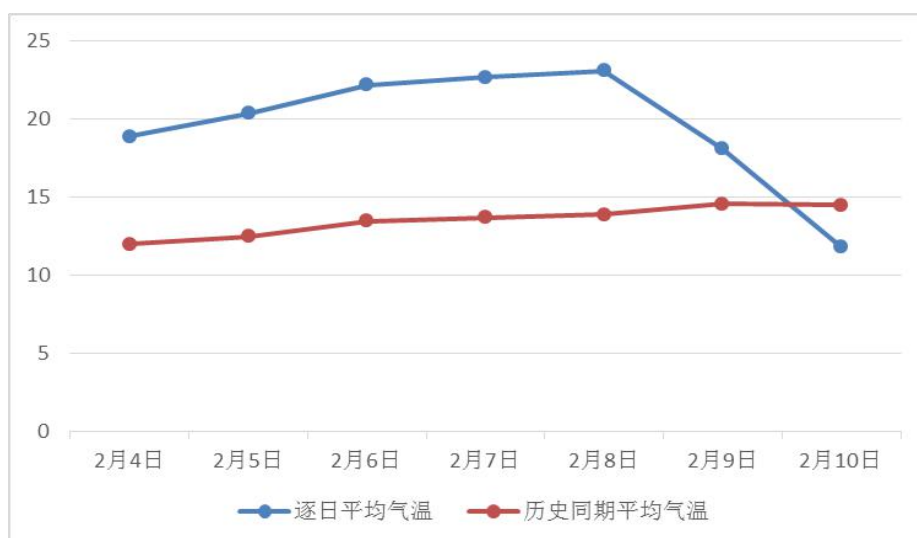


图6 2019年春节期间（2月4日-2月10日）肇庆市逐日平均气温（单位： $^{\circ}\text{C}$ ）

2、汛期提前报到

3月上旬，肇庆市大部先后出现了大雨到暴雨天气，部分地区出现了8级左右雷雨大风和局地冰雹，较常年（4月8日）提前了约一个月开汛。

3、汛期强对流天气频繁

2019年进入汛期，我市强对流和强降水天气频发，共出现了20次强对流、强降水天气过程，其中4月最为频繁，出现5次，其次为5月和7月各出现3次。

4、4.19 暴雨致局地洪涝

4月18日到20日，受高空波动和偏南暖湿气流共同影响，肇庆各地先后出现了大到暴雨，并伴有局地雷暴大风等强对流天气。其中4月18日到19日上午，暴雨落区主要集中在绥江流域北部怀集、广宁和四会一带；19日夜间到20日上午，暴雨落区主要集中在西江流域封开、德庆、高要一带；最大风速超过8级有8站，最大风速为广宁国家观测站31.0米每秒(11级)。此次暴雨过程范围大、暴雨中心流域特征明显、短时暴雨强（封开河儿口最大1小时雨强为66.8毫米，高要水南最大3小时雨强121.2毫米）、短时暴雨的站点多（1小时雨量超过25毫米有131站，超过50毫米有8站），局地洪涝灾害风险大，高要、怀集多个乡镇出现水浸、地质灾害，部分道路出现坍塌。

5、7月上旬强降水导致西江水位超警戒

7月9日到11日，受高空槽和切变线影响，我市出现大范围强降水。9日08时至11日20时，过程累计雨量超过25毫米有89站（占51%），超过50毫米有43站（占25%），超过100毫米有5站（占3%），最大雨量为肇庆市体育中心120.4毫米。加上受广西大范围持续性强降水影响，西江沿线水位持续上涨，11日23时，西江封开江口站迎来洪峰水位，水位涨至17.55米，超警戒0.55米。洪水平稳通过我市，封开县城幸未受淹。

6、初台晚，台风影响较小

2019年影响我市的台风有3个，分别为1907号台风“韦帕”（热带风暴级）、1911号台风“白鹿”（强热带风暴级）和1914号台风“剑鱼”（热带风暴级），其中8月下旬台风“白鹿”对我市造成严重影响。

1907号台风“韦帕”于2019年8月1日1时50分在海南省文昌市沿海登陆，随后于17时40分在广东省湛江市坡头区沿海再次登陆，较常年首次影响肇庆的台风平均时间（7月6日）偏晚近一个月。受“韦帕”影响，2019年7月31到8月2日，我市普降大雨到暴雨局部大暴雨。7月31日20时到8月2日16时，累积雨量超过25毫米有142站，超过50毫米有104站，超过100毫米有28站，最大雨量为肇庆农校239.8毫米。阵风超过9级有3站，最大风速为高要金渡21.8米每秒(9级)。

受1911号台风“白鹿”环流影响，2019年8月25日16时开始到26日中

午，我市普降暴雨到大暴雨，局部特大暴雨，并伴有6到7级阵风。8月25日16时至26日15时累积雨量超过25毫米有168站，超过50毫米有162站，超过100毫米有104站，最大雨量为广宁潭布252.9毫米。最大风速为大旺区龙王庙水库18.5米每秒(8级)。

7、火热2019年

2019年肇庆市平均高温日数(日最高气温 $\geq 35^{\circ}\text{C}$)为47.2天，较常年偏多20.7天，位居(有气象记录以来)历史第一位。年内共出现14次高温过程，其中，5月高温中旬后期，我市出现持续高温天气，封开、德庆最高气温分别为 37.0°C 和 37.3°C ，破该站5月最高气温历史记录，除广宁外，其余站点也可排到历史前三位；10月初全市持续性高温天气过程中，国庆当天高要、德庆最高气温分别为 35.8°C 和 35.9°C ，破该站10月最高气温历史记录，广宁、四会最高气温分别为 35.3°C 和 35.4°C ，也可排到历史前三位。

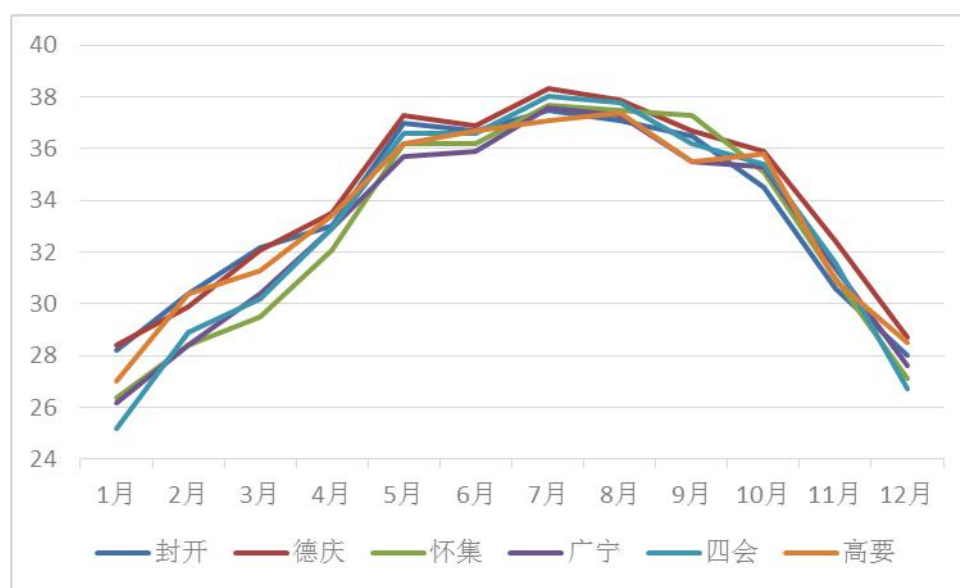


图7 2019年肇庆市各县(市、区)逐月最高气温(单位: $^{\circ}\text{C}$)

8、秋冬严重连旱，冬季降水创新低

10月中旬以后，肇庆市气温偏高、降水显著偏少，以晴朗干燥天气为主。10月11日至12月31日，全市平均降水量为7.1毫米，其中11~12月全市降水仅1.3毫米，为有气象记录以来最少。连续无降水日数德庆、高要为69~70天，其余地区也达多达51~56天。我市大部出现重度干旱，南部部分地区达特旱。

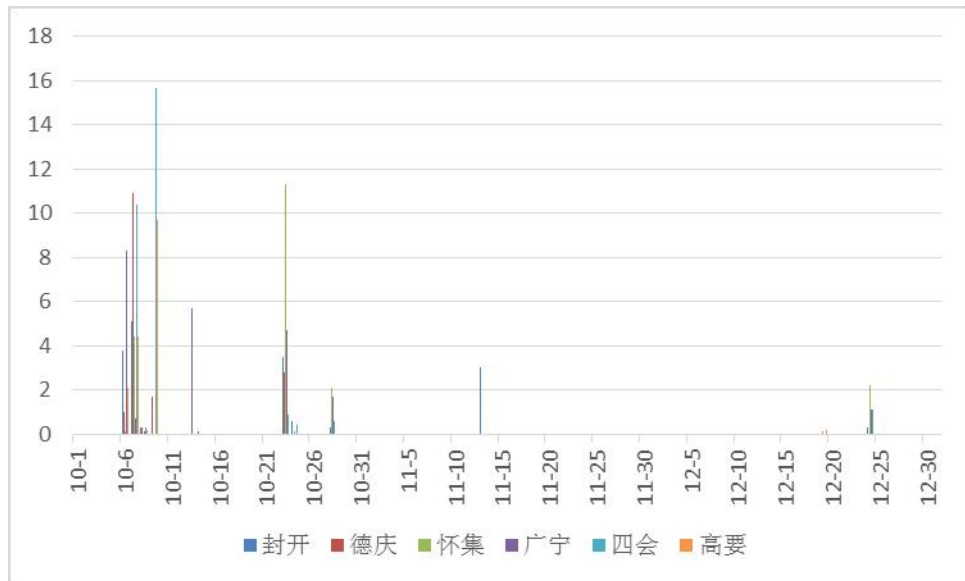


图8 2019年10月1日-12月31日肇庆市各县（市、区）日雨量（单位：毫米）

9、最高级别森林火险预警长挂

肇庆各地从2019年11月4日开始发布最高级别的森林火险红色预警信号，到年底（12月31日）止，持续了58天。全市森林火险红色预警信号直到2020年1月25日解除，整整持续了83天，时间之长为肇庆首次。

10、最暖冬季

2019/2020年冬季（2019年12月1日-2020年2月29日）我市全市平均气温15.7℃，较历史同期（13.6℃）显著偏高2.1℃，破有气象记录以来我市冬季平均气温的历史纪录。

四、2019年气候影响评价

1、气候与农业

1月初受强冷空气影响，气温显著下降，上中旬寡照天气不利于柑桔花芽分化形成，也不利于在田作物进行光合作用，对部分露天蔬菜、冬种作物、水果和水产养殖有不利影响。3月上旬大面积持续性的强降水，有利春耕生产用水，但受持续降水影响，我市春播进度减慢；阴雨寡照天气也不利作物生长发育，旱地作物渍害明显。春播期间我市各地没有出现低温阴雨或倒春寒天气。4月降水显著偏多，降水强度强、范围大、持续时间长，日照偏少明显；受持续降水影响，我市春播进度减慢；雨量多、光照少的天气不利作物光合作用，致使早稻分蘖慢，部分地方蔬菜渍害明显，蔬菜叶片变黄。5月上旬和下旬出现持续降水过程，雨

日多、光照少，部分农田受浸、蔬菜渍害明显，不利于早稻晒田控蘖、花生结荚，不利于柑桔生长发育和保果，也不利于田间病虫害防治等田间管理工作的开展。6月上半月和下旬前中期出现持续降水过程，早稻抽穗扬花和各类水果的发育、成熟采摘受影响，部分农田、水产养殖基地被淹。8月初受台风“韦帕”外围环流带来的强降水过程对在田作物、果树有一定不利影响，上旬中后期转晴雨相间的天气，有利于晚稻移栽返青。下旬中期受台风“白鹿”影响，强降水导致部分地区农田被淹，水果出现裂果落果现象。10月上旬我市大部分地区晴朗少雨，天气条件对晚稻抽穗扬花和灌浆乳熟、花生荚果发育、柑桔果实膨大及蔬菜等作物生长发育有利。11到12月份我市以晴朗干燥天气为主，冷空气影响较弱，气温偏高，日照显著偏多，降水稀少，气象干旱持续发展。光温条件对越冬作物、蔬菜的生长和水产养殖都比较有利，有水灌溉的地区作物生长良好；但降水持续偏少，对灌溉条件较差的地区作物生长不利。总体评价，2019年我市农业气象年景为一般。

2、气候与旅游

元旦假期，受寒潮影响，封开县麒麟山顶出现冰挂美景，一片白茫茫的景象宛若童话世界，让人在南方地区也能近距离感受“千里冰封，万里雪飘”的北国风光，吸引了众多游客及摄影爱好者前往观看。现场，雪花飘零，路面上结着薄冰，屋檐上、树木上挂满晶莹剔透的冰挂。不少当地居民与外来游客纷纷驻足，拿起手上的相机和手机记录下这美丽的景象。

2019年春节黄金周天气晴好，市民出游热情高涨，我市各地乡村迎春花海成亮点，各景区游客络绎不绝。大年初一，七星岩景区内游人如织，人气十分火爆，七星岩景区桃花岛上桃花灿烂，迎接各方游客。

“五一”假期前期天气较为舒适，全市旅游市场火爆，秩序总体良好，自驾游游客“挤爆”景区。各大旅游景区游客涌动，节日气氛浓厚。据肇庆市旅游局统计，“五一”期间全市接待游客105万人次，实现旅游收入4亿元。

端午节假期天气晴好，阳光明媚。假日期间，七星岩、鼎湖山游客如织，蓝天白云成为市民游客点赞的焦点，一幅幅青山绿水的美景在朋友圈刷屏。据初步统计，端午假期肇庆旅游稳中有升，全市共接待游客84.14万人次，同比增长12.5%，旅游收入3.13亿元。

中秋假期，我市晴到多云转中雷雨，气温适宜，较易出行；中秋之夜，天朗气清、适宜赏月。据市文广旅体局统计，肇庆市中秋节假期共接待游客 88 万人次，同比增长 5.7%，实现旅游收入 3.7 亿元。

国庆假期我市天气总体平稳，前期天气晴朗，温度舒适，2 到 4 日迎来人流高峰期；7 日“重阳节”，受降雨影响，旅游人数有所回落。黄金周七天，全市主要旅游景区（点）共接待游客 397.6 万人次，同比增长 11.8%；旅游收入 11.06 亿元，增长 11.5%；酒店平均开房率 73.4%，同比持平。

3、气候与健康

春夏交际，随着天气变暖，气温不断升高，各种细菌生长进入活跃期，尤其是食物在制作、储存、出售过程中处理不当引起的细菌性食物中毒更为多发，特别湿热的天气条件下。同时，湿热交替引发不少疾病。不少医院表示，转季流感、手足口病、口腔溃疡等疾病增加。

4、气候与交通

受 4 月底强降水天气的影响，我市部分路段出现山体滑坡、路面积水、路树倒伏等情况。其中省道 272 线蛟塘镇新金龙路段（K35+500）受外围排水影响，公路发生水浸，车辆通行受阻；省道 272 回龙镇步步高路段、白土镇大将军陶瓷路段、国道 324 线金渡镇加富油站路段、南岸中杰厂路段也有不同程度的水浸。

5、气候与供电

大暑节气过后，进入一年中最热的中伏时节。7 月中旬，受今年第五号台风“丹娜丝”外围下沉气流影响，肇庆连日出现 35℃ 以上的高温天气，因空调用电等带来的降温负荷也随之迅速增加。7 月 18 日全市日供电量 6137 万千瓦时，今年第四次创历史新高，较去年最高日供电量（5838 万千瓦时）增长 5.12%。当天，全市最高用电负荷 2990 兆瓦，今年第二次创历史新高，较去年最高负荷增长 4.1%。8 月 9 日 14 时 58 分，肇庆电网负荷首次突破 300 万大关，达 301.1 万千瓦。这是今年第 3 次创新高，比去年最高负荷（287.3 万千瓦）增长 4.8%；比去年 8 月最高负荷（271.4 万千瓦）增长 10.9%。

6、气候与环境

2019年春节期间，我市天气晴朗，蓝天白云衬得景色更美。据市生态环境局统计，2月4日至10日（年三十至正月初六），我市空气质量为优至良，除了2月4日和5日（除夕年初一）受烟花爆竹集中燃放影响，PM2.5浓度明显上升，空气质量为良以外，其余时间均为优。但我市受严格的管控措施影响，其绝对值同比有明显改善。与去年同期相比，我市空气质量情况大幅好转。

7、气候与市场

1月上旬阴雨寡照，体感寒冷。连续的低温天气使得商场上的电暖器一时间“火热”了起来，打响新年开门红。

据市价格监测中心监测，随着夏季深入，本地蔬菜产量不断扩大，夏季时令蔬菜集中上市，加上气温升高给蔬菜储存带来困难，特别对绿叶类蔬菜影响较大，菜农及销售商为避免高温腐坏，一般选择低价促销，蔬菜价格小幅走低。粮油价格总体稳定，但气温高，降雨天气多，不利于粮食类储存，相应保管成本增加，经销商进货谨慎，粮油市场进入传统淡季。鸡蛋价格稳中有升，主要受闷热高温天气影响，蛋鸡存活率以及产蛋率均有所下降，而多雨天气使鸡蛋生产和运输各环节成本增多，促使鸡蛋价格走高。

夏季高温和雷雨夹杂的天气频繁出现。受高温天气影响，空调畅销，装空调的师傅们马不停蹄，加班加点为人们送“送清凉”。

8、气候与消防

秋冬季为火灾高发时节，2019年10月开始，由于雨少温高，我市气象干旱持续发展，稍有不慎易引起火灾。10月17日中午12时许，四会市罗源镇石寨村委会东五村背山林发生森林火灾。由于连日天气晴朗，天干物燥，气温回升，加上山中风势较大，火灾迅速蔓延。此次森林火灾的过火面积约10亩，无伤亡。11月25日晚19时左右，永安镇大朗村委会撑耳村的一栋二层半民房突然发生大火，火势猛烈燃烧，过火面积约100平方米，屋顶被烧穿，幸无造成人员伤亡。30日13时37分，广东省肇庆市四会东城街道光辉村委会大屈山一山头发生山火，过火面积约200亩，无人员伤亡。12月6日15时，佛山高明方向山火蔓延至高要区回龙镇刘村村委会军屯村，火势猛烈燃烧，7日午后风力加大，多个火点重新复燃，消防人员立即展开扑救，幸没造成人员死亡。31日22时，高要区

城区金星路一辆停放的货车突然起火,车内运载废旧易燃品,幸好民警及时扑救,无人员伤亡。

五、2020 年气候趋势展望

2020 年我市气候趋势突出表现为春季多雨,前汛期强降水强对流集中,影响台风个数接近常年。预计,2020 年全市年平均气温 21℃~23℃,较历史同期偏高 0.5℃左右;全市年平均降水量为 1500 毫米~1700 毫米,大部分市县接近历史同期。前汛期强降水强对流集中,局部地区可能出现较严重的洪涝灾害和地质灾害,中小河流出现阶段性洪水,需加以防范,提前做好相关准备工作。后汛期台风带来强降水可能会导致局地洪涝灾害偏重。要注意防范强台风引发较严重的局地洪涝灾害和地质灾害。

附录一 名词注解

- 1、多年平均值——1981~2010 年统计平均值
- 2、偏多（少/高/低）——指相比同一时段的多年平均值
- 3、历史记录——有记录以来，气象记录从 1954 年 1 月 1 日开始
- 4、暴雨——日雨量 50~99.9 毫米（mm）
- 5、大暴雨——日雨量 100~249.9 毫米（mm）
- 6、特大暴雨——日雨量 ≥ 250 毫米（mm）
- 7、高温——日最高气温 $\geq 35^{\circ}\text{C}$
- 8、低温——日最低气温 $\leq 5^{\circ}\text{C}$
- 9、大风——阵风风速 ≥ 17.2 米/秒（m/s）
- 10、雾——能见度 ≤ 1 公里，相对湿度 $> 95\%$ ；
轻雾——1 公里 $<$ 能见度 ≤ 10 公里，相对湿度 $> 95\%$
- 11、灰霾——空气浑浊，相对湿度 $\leq 80\%$ ，能见度 ≤ 10 公里，为霾；或空气浑浊呈黄、红色，相对湿度 81%-95%，能见度 ≤ 10 公里，为霾和轻雾混合

附录二 肇庆气候公报统计说明

- 1、本公报所采用的平均值按以 1981-2010 年平均值为常年平均值。
- 2、气温、降水、日照等观测资料来自肇庆市怀集、广宁、封开、德庆、四会、高要地面观测数据及自动气象站数据。
- 3、月、年的平均气温、日照时数的异常程度，用异常度 C 表示，其值为距平值与常年平均值标准差的比值。其等级标准为：

$C \geq 2.0$	异常偏高（多）
$2.0 > C \geq 1.5$	显著偏高（多）
$1.5 > C > 1.0$	偏高（多）
$1.0 \geq C \geq -1.0$	正常
$-1.0 > C > -1.5$	偏低（少）
$-1.5 \geq C > -2.0$	显著偏低（少）
$C \leq -2.0$	异常偏低（少）

- 4、月、年的降水量异常的等级标准用降水距平百分率（ $\Delta R\%$ ）划分：

$\Delta R\% \geq 80\%$	异常偏多
$80\% > \Delta R\% \geq 50\%$	显著偏多
$50\% > \Delta R\% > 20\%$	偏多
$20\% \geq \Delta R\% \geq -20\%$	正常
$-20\% > \Delta R\% > -50\%$	偏少
$-50\% \geq \Delta R\% > -80\%$	显著偏少
$\Delta R\% \geq -80\%$	异常偏少

附录三 肇庆市各县（市、区）2019年气象要素统计表

项目\站名	怀集	广宁	封开	德庆	四会	高要
平均气温(°C)	21.5	21.8	21.8	22.5	22.3	23.2
距平(°C)	0.3	0.6	0.6	0.7	0.7	0.7
年积温(°C)	7809.8	7980.0	7873.0	8166.2	8123.1	8444.4
距平(°C)	-250.6	32.2	-104.3	-65.8	-227.2	325.4
年雨量(mm)	1830.1	2108.6	1434.9	1356.0	2046.5	1522.8
距平(%)	4.5	22.8	-3.3	-11.4	15.9	-6.7
日照时数 (小时)	1622.1	1489.7	1677.2	1716.6	1646.2	1688.0
距平(小时)	-65.0	-110.5	47.2	92.5	-1.7	56.4
距平(%)	-3.9	-6.9	2.9	5.7	-0.1	3.5
年雾日数	68	78	70	21	50	69
距平(天)	58.1	32.9	27.5	-7.8	30.7	62.3
年轻雾日数	224	198	233	254	216	234
距平(天)	-7.8	5.3	24.8	35.2	-1.2	68.7
年霾日数	9	40	51	24	36	37
年高温日数	43	39	47	62	52	40
距平(天)	12.2	15.9	13.5	31.1	32.9	18.5
年极端 最高气温	37.7	37.6	37.5	38.3	38.0	37.4
年低温日数	12	10	7	8	2	0
距平(天)	-5.2	-7.5	-9.0	-3.8	-7.4	-1.4

年极端最低气温	2.4	2.0	3.4	1.6	4.1	5.7
年霜冻日数	2	1	1	0	0	0
年大风日数	7	5	9	5	7	9
距平(天)	5.8	3.8	7.8	3.1	2.0	5.2
年降雨日数 ($\geq 0.1\text{mm}$)	154	155	142	155	164	144
距平(天)	-18	-12	-7	-7	-1	1
年大雨日数 ($\geq 25\text{mm}$)	25	28	17	16	28	19
距平(天)	3.8	7.9	-0.3	-0.8	5.7	0.6
年暴雨日数 ($\geq 50\text{mm}$)	4	6	3	3	9	4
距平(天)	-2.4	0.2	-1.9	-1.8	2.5	-1.8

注：年霾日数由广东省生态气象中心提供统计资料。